

# Mapovanie potrieb pedagogických a odborných zamestnancov v systéme výchovného poradenstva a prevencie v školách

*Zuzana Sojková, Zuzana Wirtz, Barbora Petrisková, Michal Magál*

2021

Tento projekt je financovaný zo zdrojov Európskeho sociálneho fondu v rámci Operačného programu Ľudské zdroje.

## Úvod

V rámci národného projektu Usmerňovať pre prax, ktorý je realizovaný pod krídlami Výskumného ústavu detskej psychológie a patopsychológie, bol od 26.11.2020 do 3.12.2020 vykonaný online prieskum zameraný na mapovanie potrieb pedagogických a odborných zamestnancov v systéme výchovného poradenstva a prevencie v školách.

**Cieľ:** Účelom mapovania potrieb týchto zamestnancov bolo identifikovanie potrieb v ich metodickom usmerňovaní (v zmysle pomoci, poradenstva, koordinácie), ale aj širšia súčasť kvalitatívnej analýzy za účelom vypracovania obsahových štandardov v metodickom usmerňovaní. Výsledky mali priblížiť hlavné oblasti a odborné činnosti, v ktorých odborní a pedagogickí zamestnanci v systéme VPpP vnímajú potrebu pomoci, poradenstva, vedenia a usmernenia zo strany poradenských zariadení (CPPPaP a CŠPP). Spomínané informácie mali byť následne využité ako jeden z podkladov k zostaveniu obsahu špecializovaného vzdelávania pre supervízorov metodického usmerňovania, ktorí budú poskytovať žiadanú podporu pre daných zamestnancov, nakoľko sú nevyhnutnou súčasťou kvalitnej a profesionálnej práce s deťmi a žiakmi v systéme.

**Cieľová skupina:** Prieskum sledoval vybrané **kategórie pedagogických a odborných zamestnancov pôsobiacich v školách** (školský psychológ, špeciálny pedagóg, sociálny pedagóg, liečebný pedagóg a logopéd), ako sú definované v zákone č.138/2019 (§ 23). Tieto kategórie, okrem iných, vnímame ako súčasť systému Výchovného poradenstva a prevencie (VPpP).

**Metóda:** Pre účely prieskumu bol za pomoci programu Survio vytvorený online dotazník pozostávajúci z 13 otázok, ktorý bol následne zaslaný všetkým materským, základným a stredným školám na Slovensku. Dotazník obsahoval nami vytvorené otvorené a uzatvorené otázky, ktoré sa zameriavali na sledovanie potrieb metodického usmernenia zo strany poradenských zariadení, ako aj potrieb pri práci v online priestore a dištančnej práci s deťmi a rodičmi.

**Výsledky:** Do výskumu sa celkovo zapojilo **573 pedagogických a odborných zamestnancov v mainstreamových školách z celého Slovenska**, čo predstavuje 14,6% z celkového počtu<sup>1</sup> spomínaných zamestnancov v týchto školách. Analýza výsledkov poukázala na to, že **takmer polovica všetkých respondentov vnímala potrebu pomoci pri všetkých vybraných kategóriách** oblastí a odborných činností. Predovšetkým išlo o **zabezpečenie dostatočného množstva materiálov a odborných dokumentov** používaných pri práci, **pravidelné stretávanie sa s odborníkmi** mimo školy za účelom diskutovania aktuálnych a potrebných tém z praxe a **praktické ukážky práce s klientom**. V rámci **práce s deťmi so ŠVVP** bola najväčšia **potreba metodického vedenia v špecifických prípadoch a konkrétnych situáciách, dodatočné vzdelávanie, semináre a kurzy** pre spomínaných zamestnancov v školách. Takmer polovica respondentov vnímala spoluprácu s poradenskými zariadeniami ako dobrú alebo dostačujúcu, zatiaľ čo druhá polovica pociťovala vysokú potrebu užšej spolupráce a komunikácie s týmito zariadeniami, ktoré podľa nich čelia **časovej a personálnej poddimenzovanosti**. Z dištančných foriem

<sup>1</sup> Údaje z Rezortného informačného systému k 15.9.2020.

\*všetky dáta boli získané na vzorke N=573

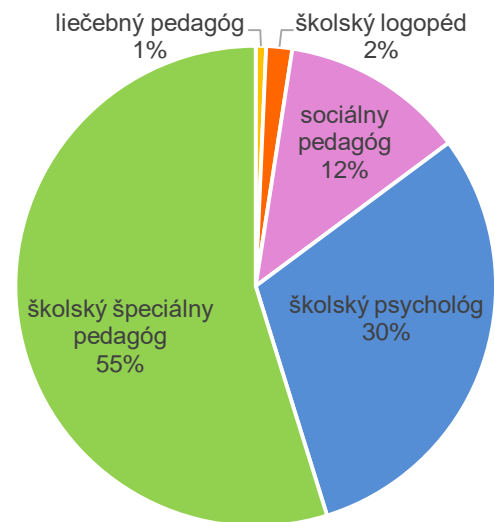
poradenstva prevládalo používanie mailovej, telefonickkej komunikácie a využívanie platformy Edupage. **Potreba pomoci v online priestore** sa v najväčšej miere týkala najmä poradenstva v

**spôsoboch a formách odbornej práce v rôznych online aplikáciách.**

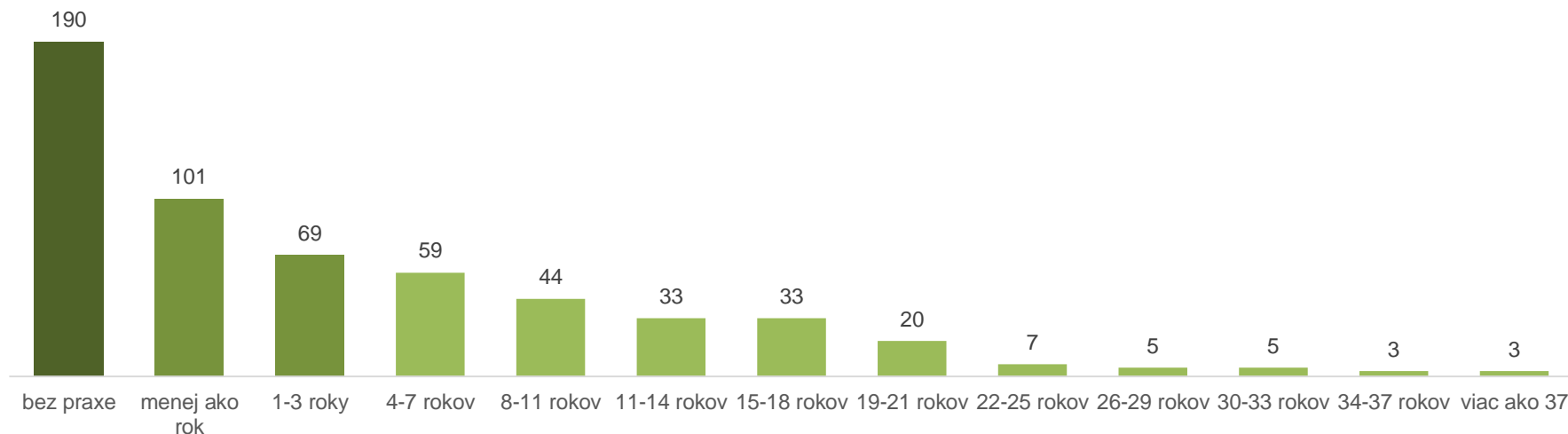
# Výsledky

## 1. Pracujete ako:

Odpoveď	Počet	Podiel
školský	174	30,4 %
psychológ		
školský špeciálny pedagóg	314	54,8 %
liečebný pedagóg	4	0,7 %
sociálny pedagóg	71	12,4 %
školský logopéd	10	1,7 %



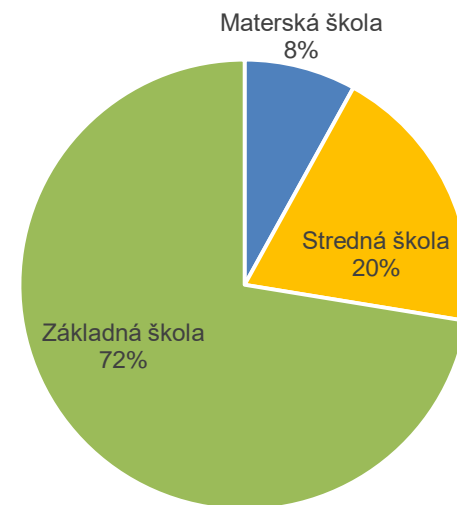
## 2. Koľko rokov odbornej praxe máte na danej pracovnej pozícii?



\*všetky dáta boli získané na vzorke N=573

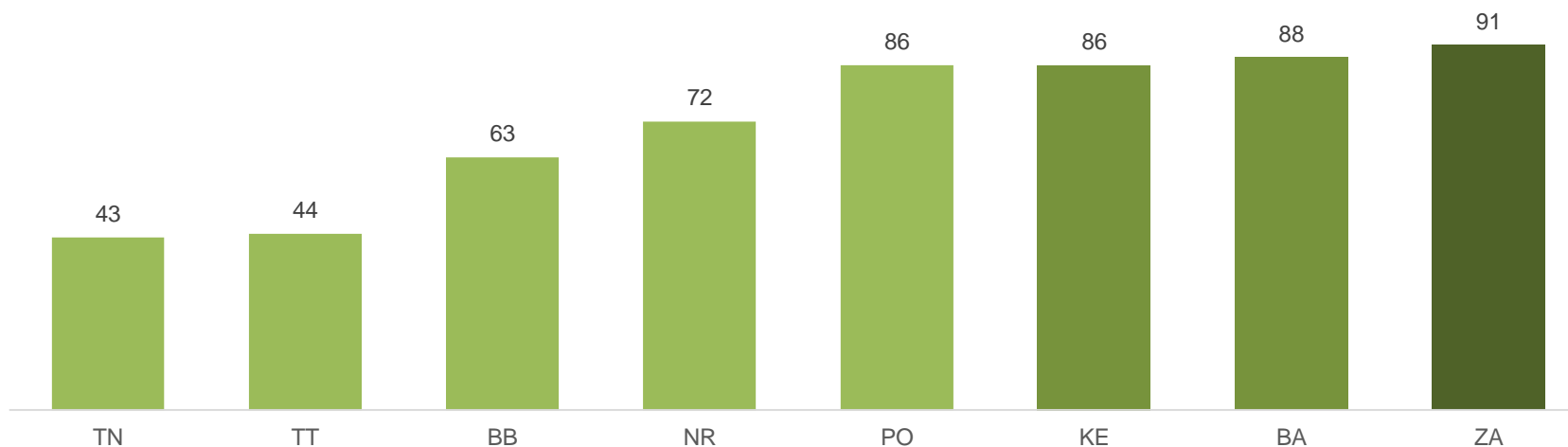
### 3. Druh školy, v ktorej pracujete:

Odpoveď	Počet	Podiel
Materská škola	46	8,0 %
Základná škola	415	72,4 %
Stredná škola	112	19,5 %



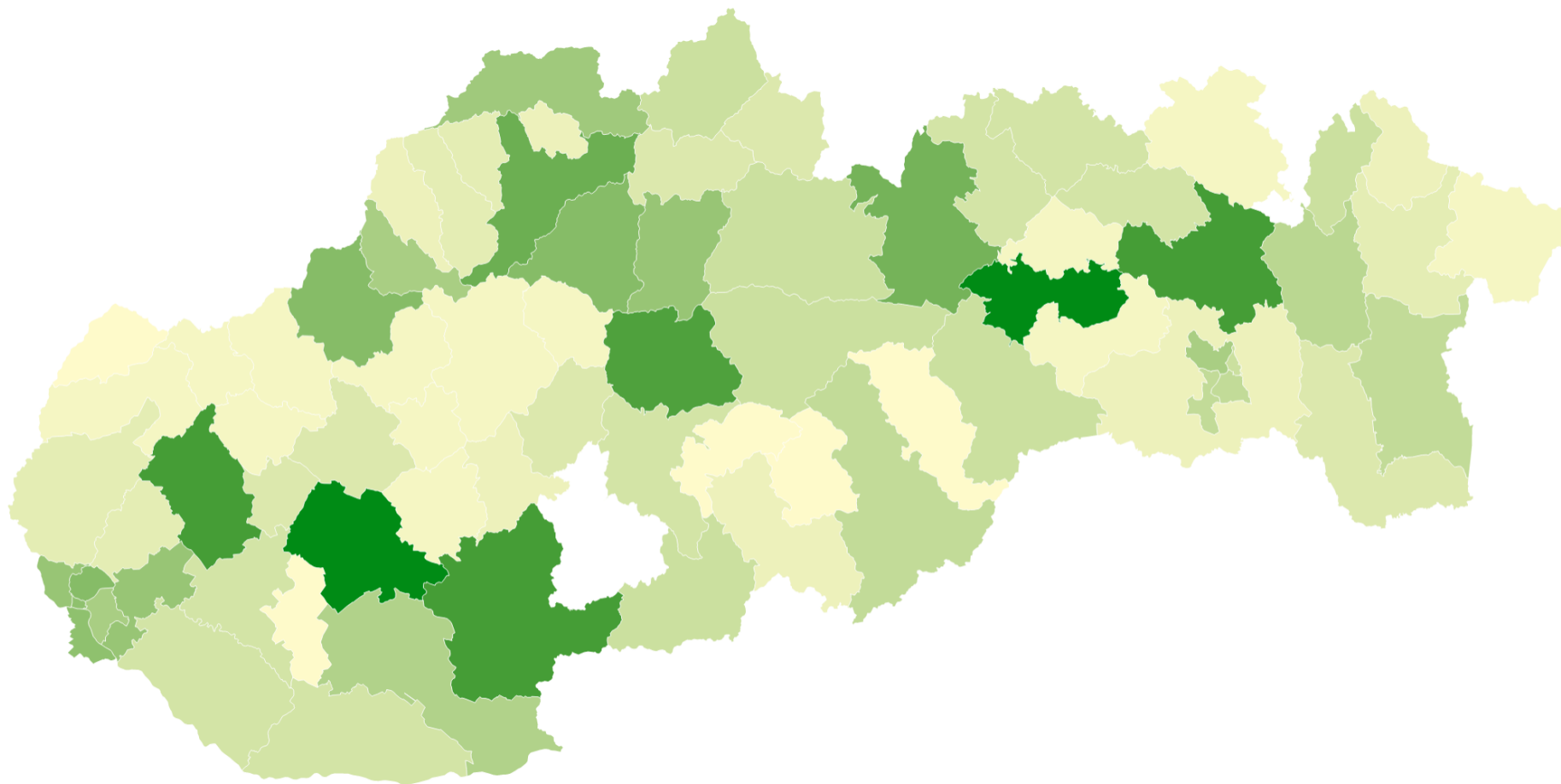
### 4. V ktorom okrese pracujete?

Zastúpenie respondentov v krajoch



\*všetky dáta boli získané na vzorke N=573

## Rozmiestnenie respondentov



Map data: ZBGIS® • Created with Datawrapper

## 5. Zhodnoťte, do akej miery cítite vo svojej práci potrebu pomoci zo strany poradenských zariadení v jednotlivých činnostiach:

	vôbec nepotrebujem	skôr nepotrebujem	potrebujem	veľmi potrebujem
-orientácia v právnych predpisoch týkajúcich sa odbornej činnosti	15 (2,6 %)	139 (24,3 %)	317 (55,3 %)	102 (17,8 %)
-informovanie o možnostiach profesionálneho rastu (kurzy, semináre, výcviky, supervízia, mentoring, koučing...)	8 (1,4 %)	67 (11,7 %)	342 (59,7 %)	156 (27,2 %)
-konzultácia kazuistík	13 (2,3 %)	128 (22,3 %)	352 (61,4 %)	80 (14,0 %)
-konzultácia pracovných postupov a individuálnej práce s klientom	13 (2,3 %)	127 (22,2 %)	338 (59,0 %)	95 (16,6 %)
-praktické ukážky práce s klientom a realizácia odbornej intervencie	19 (3,3 %)	130 (22,7 %)	293 (51,1 %)	131 (22,9 %)
-tvorba nevyhnutnej dokumentácie (IVVP, návrh na začlenenie žiaka, plán individuálnej intervencie...)	52 (9,1 %)	196 (34,2 %)	243 (42,4 %)	82 (14,3 %)
-implementácia záverov správ z diagnostických vyšetrení do praxe	42 (7,3 %)	175 (30,5 %)	268 (46,8 %)	88 (15,4 %)
-podpora komunikačných zručností (cieľová skupina: zákonný zástupca, kolega, vedenie)	50 (8,7 %)	215 (37,5 %)	264 (46,1 %)	44 (7,7 %)
-pravidelné stretávanie sa s ostatnými odbornými zamestnancami mimo Vašej školy za účelom diskutovania aktuálnych a potrebných tém z praxe (príklad: pracovné skupiny)	8 (1,4 %)	68 (11,9 %)	330 (57,6 %)	167 (29,1 %)
-koordinácia s inými zariadeniami a odborníkmi (špeciálne výchovné zariadenia, centrá pre deti a rodiny, iné štátne zložky)	8 (1,4 %)	129 (22,5 %)	345 (60,2 %)	91 (15,9 %)
-práca v školskom podpornom tíme (spolupráca s ostatnými PZ/OZ v škole)	24 (4,2 %)	111 (19,4 %)	345 (60,2 %)	93 (16,2 %)
-prístup k dostatočnému množstvu a kvalite materiálov a odborných dokumentov	2 (0,3 %)	52 (9,1 %)	306 (53,4 %)	213 (37,2 %)
-odborná pomoc pri sociálno-patologických javoch (záškoláctvo, šikana, týranie detí, užívanie návykových látok)	12 (2,1 %)	107 (18,7 %)	324 (56,5 %)	130 (22,7 %)
-odborná pomoc v rizikových situáciách (úmrtie, choroba, rozvod rodičov)	15 (2,6 %)	141 (24,6 %)	301 (52,5 %)	116 (20,2 %)
-odborná pomoc v mimoriadnych situáciách (napr. COVID, iné nepredvídateľné celospoločenské javy a živelné pohromy)	18 (3,1 %)	169 (29,5 %)	295 (51,5 %)	91 (15,9 %)

### Percentuálny podiel odpovedí

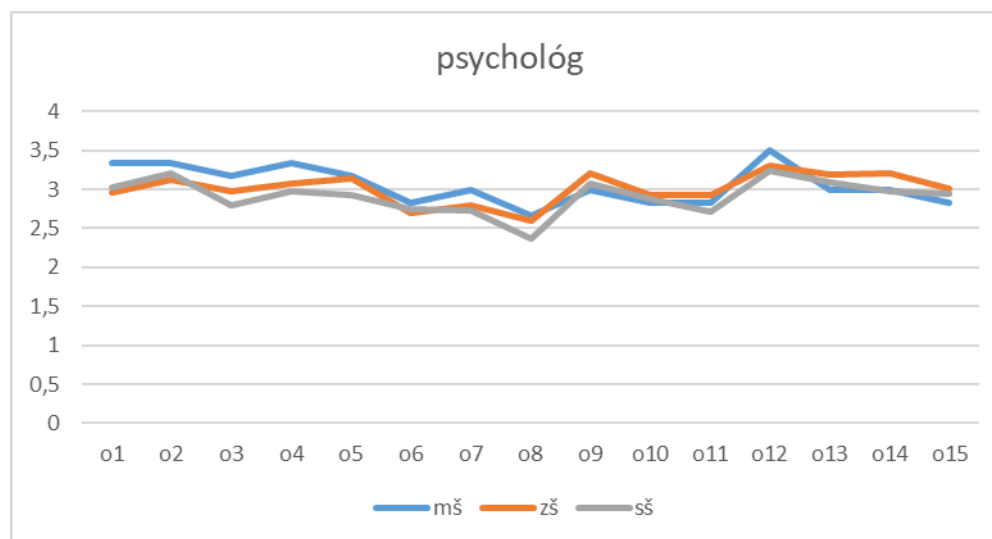


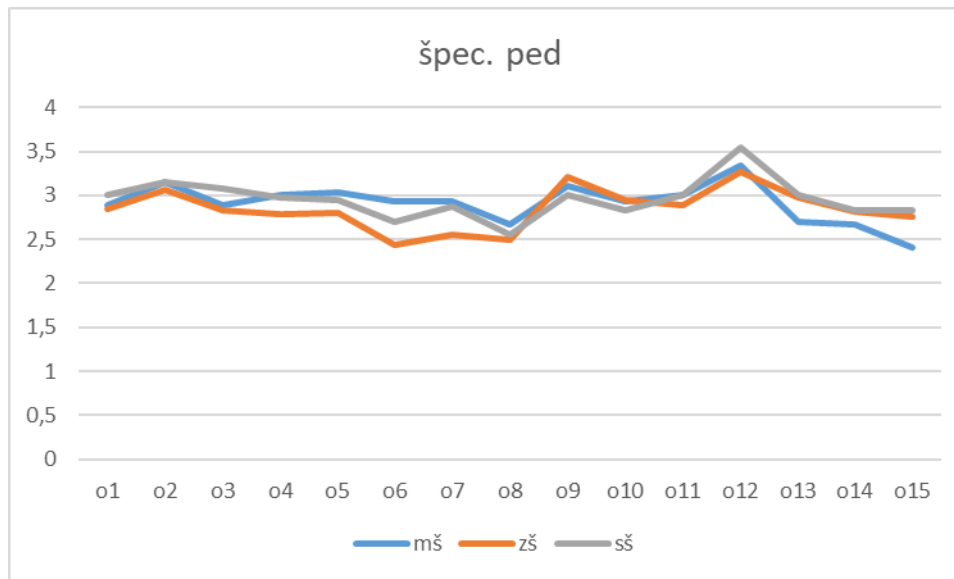
\*všetky dáta boli získané na vzorke N=573



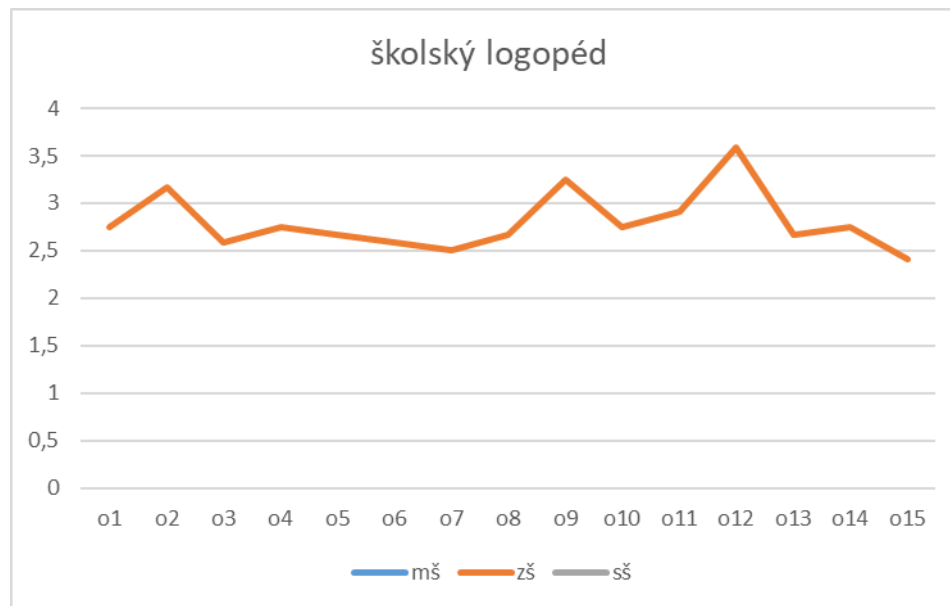
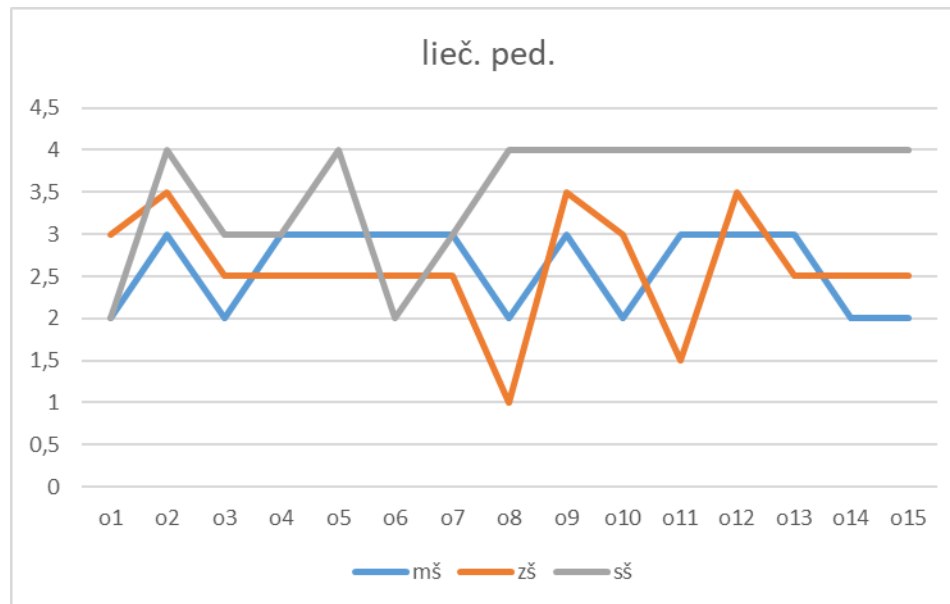
Výsledky otázky č. 5 hovoria o tom, že **takmer polovica všetkých opýtaných** (od 42 % po 61% respondentov) vnímala **potrebu** pomoci zo strany poradenských zariadení pri všetkých ponúknutých kategóriách odpovedí. Menší percentuálny podiel potreby pomoci sa preukázal v oblasti pomoci tvorby nevyhnutnej dokumentácie (IVVP, návrh na začlenenie žiaka...), v rámci ktorej 42% zúčastnených vyjadrilo potrebu pomoci, pričom 34% respondentov odpovedalo, že skôr nepotrebujú v danej oblasti pomoc. Viac ako polovica opýtaných, a teda najväčšie percentuálne zastúpenie účastníkov prieskumu- (61%), vyjadrila potrebu podpory v oblasti konzultácie kazuistík, ďalej v práci v školskom podpornom tíme (60%) a v koordinácii s inými zariadeniami a odborníkmi (60%). Oblasti a odborné činnosti, pri ktorých OZ a PZ v systéme VP a P **vyjadrili vysokú potrebu pomoci, boli prístup k dostatočnému množstvu materiálov a odborných dokumentov (37%), pravidelné stretávanie sa s odborníkmi mimo Vašej školy za účelom diskutovania aktuálnych a potrebných tém z praxe (29%) a praktické ukážky práce s klientom a realizovanie odbornej intervencie (23%).**

V nasledovnej sekcii sme pracovali s odpoveďami v otázke č. 5 ako škálou s hodnotami: vôbec nepotrebujem (1), skôr nepotrebujem (2), potrebujem (3), veľmi potrebujem (4). Výsledné priemerné rozloženie odpovedí pre jednotlivé pozície v školách zobrazujeme v nižšie uvedených grafoch. Pri veľkej väčšine odpovedí môžeme vidieť, že sa nachádzajú v rozmedzí od 2,5 do 3,5, čo značí, že účastníci vo všetkých spomínaných oblastiach vnímali potrebu pomoci zo strany poradenských zariadení na úrovni „potrebujem“.

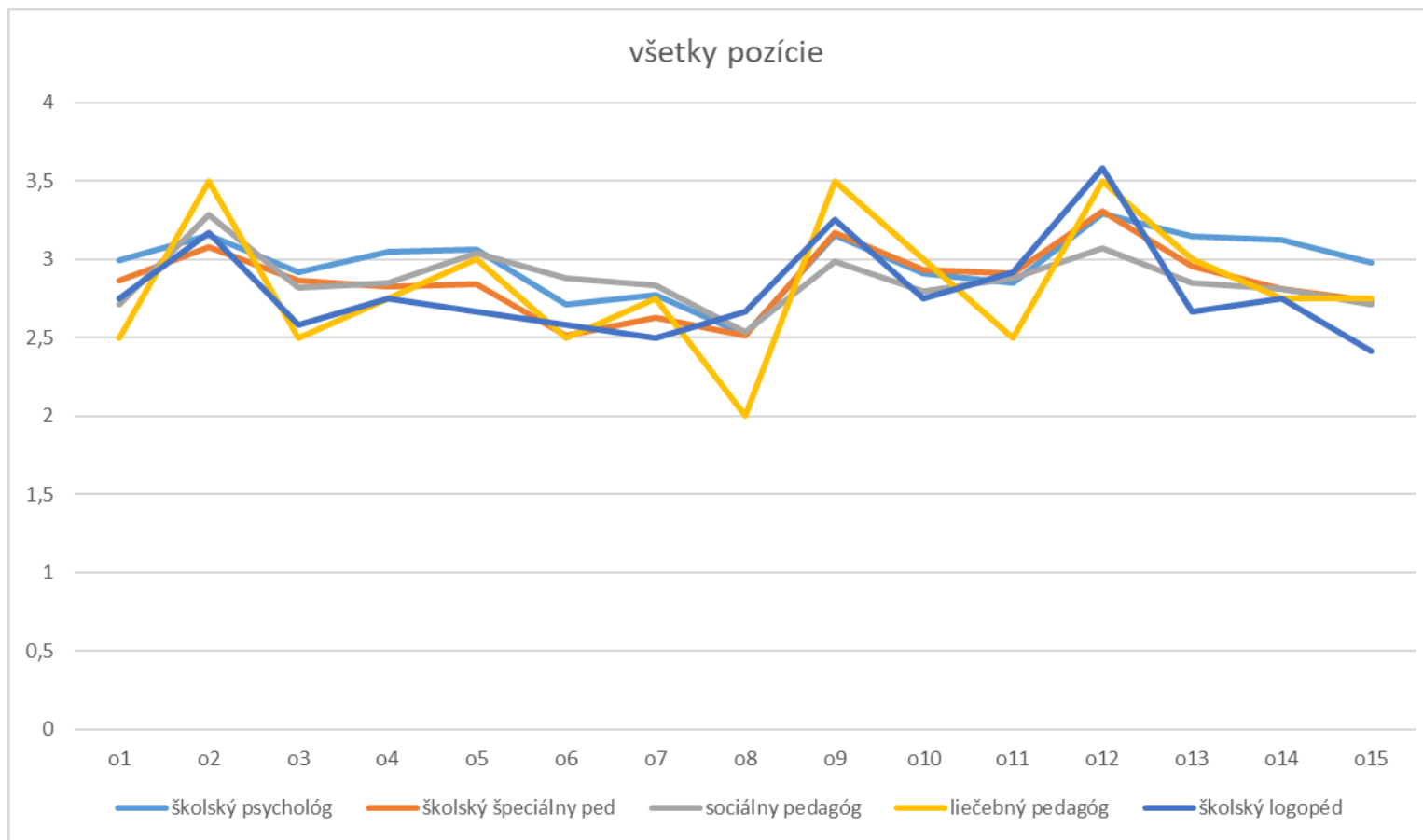




\*všetky dáta boli získané na vzorke N=573



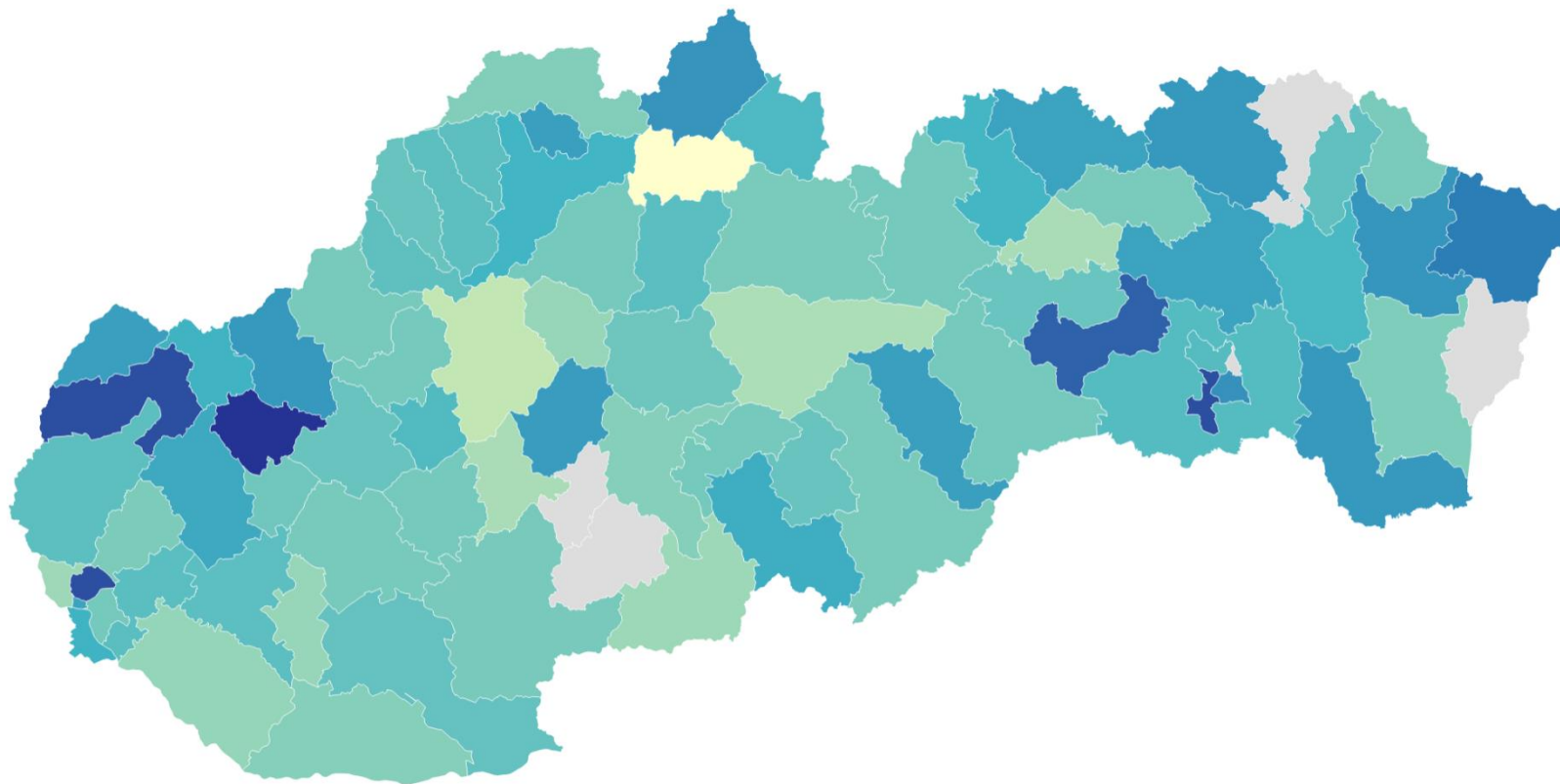
\*všetky dáta boli získané na vzorke N=573



Po zrátaní všetkých odpovedí v otázke č. 5, by sme získali celkové skóre “potreby pomoci” zo strany PZ a OZ v systéme. Maximálne skóre je 60 a minimálne 15, kým vyššie skóre značí aj vyššiu potrebu pomoci zo strany PZ a OZ. Tieto hodnoty sa ukázali byť značne rozdielne vzhľadom na okres participantov. Po spriemerovaní celkového skóre všetkých participantov v danom okrese môžeme tieto rozdiely vidieť aj na mape.

\*všetky dáta boli získané na vzorke N=573

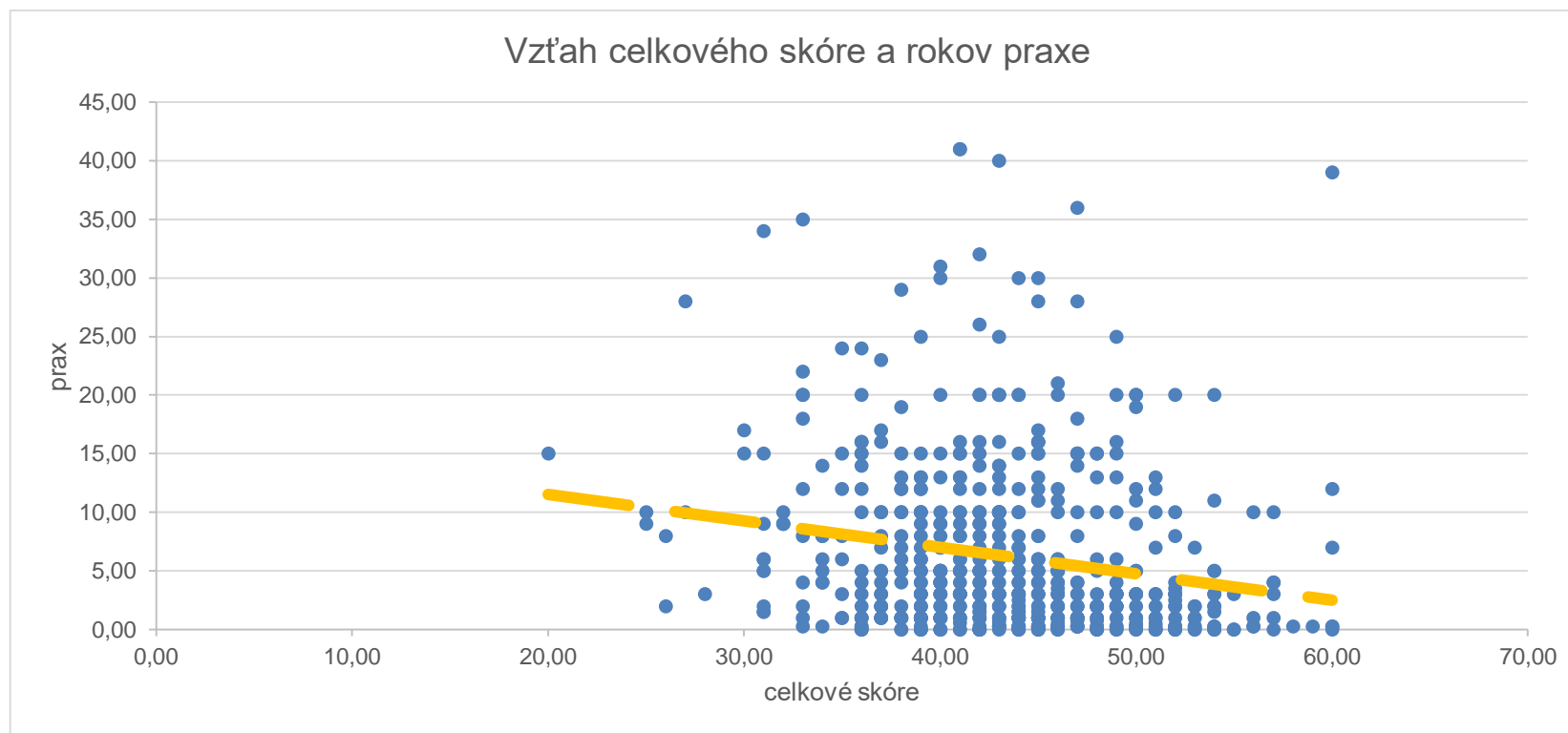
### Potreba pomoci PZ a OZ



Map data: ZBGIS® • Created with Datawrapper

Najvyššie priemerné skóre s hodnotou nad 50 sa vyskytovalo v okresoch Piešťany, Bratislava III, Košice II, Senica a Gelnica. Najnižšie sa vyskytovalo v okresoch Veľký Krtíš, Bratislava IV, Levoča, Žarnovica, Brezno, Prievidza a Dolný Kubín, kým vo všetkých okresoch bolo priemerné skóre pod hodnotou 40.

Celkové skóre sme následne dávali do súvisu s rokmi praxe participantov, pričom nám sa ukázala negatívna závislosť medzi spomínanými premennými<sup>2</sup>, čo naznačuje, že skúsenejší participanti vnímali nižšiu potrebu pomoci zo strany poradenských zariadení.

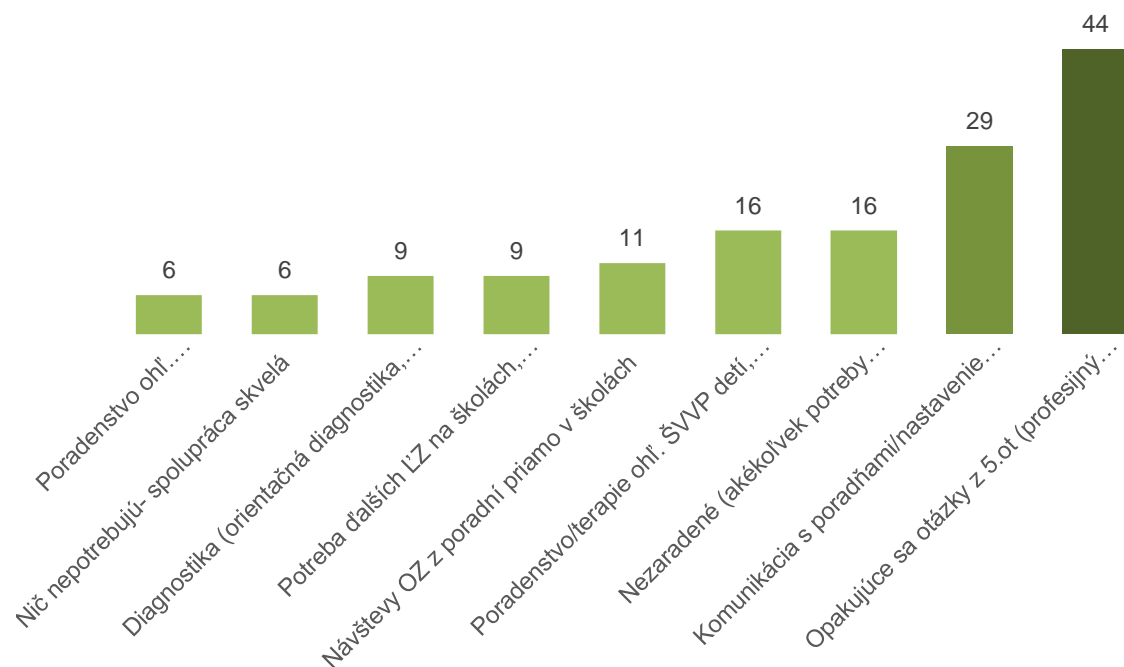


<sup>2</sup> Pri spomínanej korelácii neboli skúmané štatistické ukazovatele.

\*všetky dáta boli získané na vzorke N=573

## 6. Máte ešte inú potrebu pomoci zo strany poradenských zariadení, ktorá nebola v predošlej otázke spomenutá? (prosím, konkretizujte)

Kategória	Počet odpovedí
Poradenstvo ohľ. preventívnych/intervenčných programov	6
Nič nepotrebujú- spolupráca skvelá	6
Diagnostika (orientačná diagnostika, usmernenie v depistáži)	9
Potreba ďalších LZ na školách, Supervízia, Práca v online priestore	9
Návštevy OZ z poradní priamo v školách	11
Poradenstvo/terapie ohľ. ŠVVP detí, vývinových porúch učenia, detí zo SZP a mentálneho postihnutia	16
Nezaradené (akékoľvek potreby začínajúcich, neviem odpovedať)	16
Komunikácia s poradňami/nastavenie spolupráce (kvalita/konkrétnosť/promptnosť)	29
Opakujúce sa otázky z 5.ot (profesijný rast, dokumentácia, komunikácia zákonný zástupca a vedenie, stretnutia s odborníkmi, koordinácia s inými zariadeniami, prístup k materiálom)	44
Nič viac (ot.5 vystihla všetko)	427



## 7. V čom vidíte rezervy pri spolupráci Vašej školy a poradenského zariadenia?

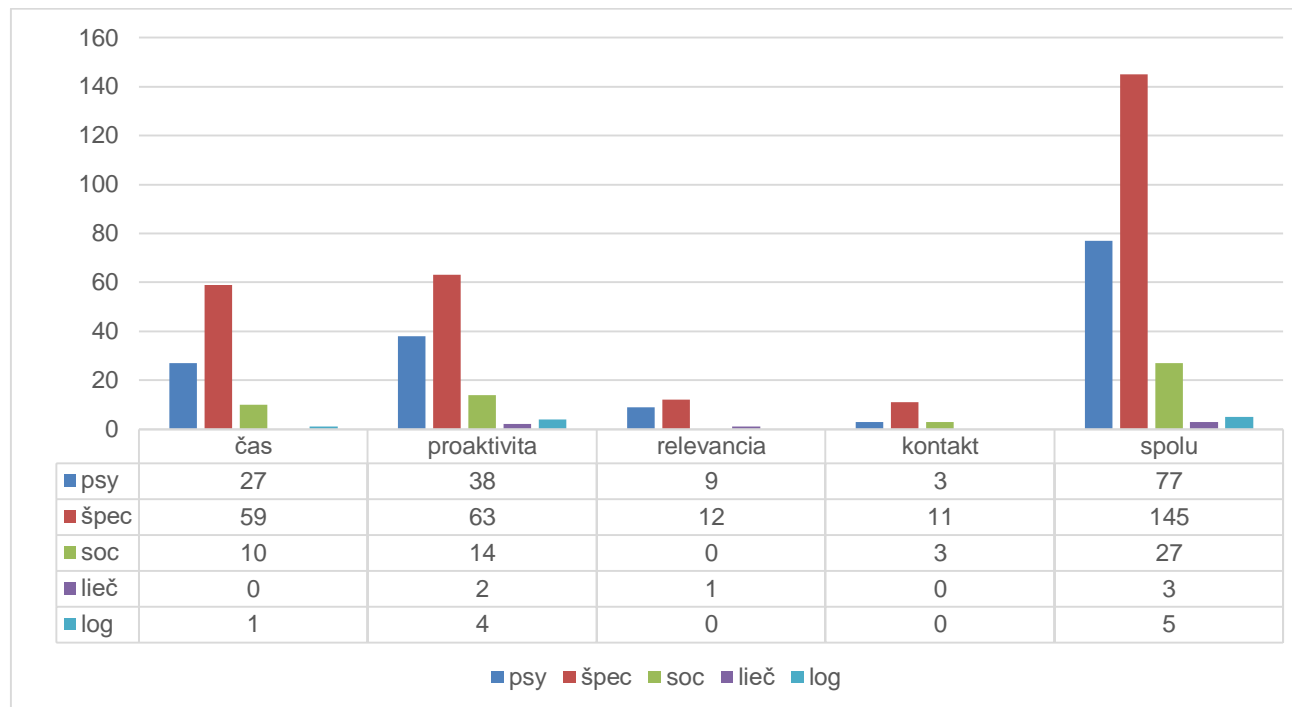
Odpovede	špecifické	sú spokojní	nevedia	nevyplnené
	304	221	27	15
z toho				
Vysoká časová a personálna vyťaženosť poradne.	98			
Slabá proaktivita, ochota a komunikácia zo strany poradne.	93			
Nízka relevancia činností v praxi, povrchnosť a formálnosť pomoci pre školy.	28			
Viac osobného kontaktu so zamestnancami poradne a priame návštevy školy.	23			
Metodické vedenie v špecifických prípadoch, konzultácie, odb. materiály a legislatíva.	18			
Organizovanie stretnutí odborníkov.	17			
Nedostatočná koordinácia a spolupráca zo strany poradne so školou, zak. zástupcami a inými zložkami.	13			
Nedostatok vzdelávaní, seminárov a školení.	12			
Chýbajúci koučing, mentoring a supervízia.	8			
Dodatočný výklad a aplikácia záverov z diagnostiky.	6			



\*všetky dáta boli získané na vzorke N=573

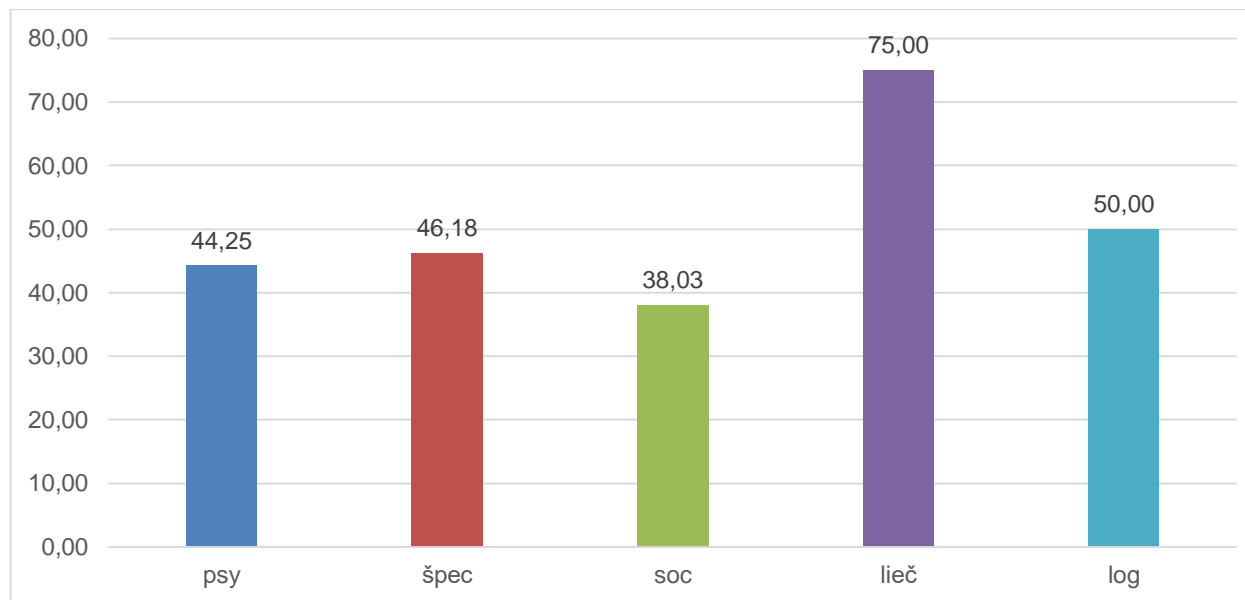


V prvých 4 najviac sa vyskytujúcich kategóriách otázky č. 7 sme sa pozreli aj na ich výskyt pri jednotlivých pozíciách.



\*všetky dáta boli získané na vzorke N=573

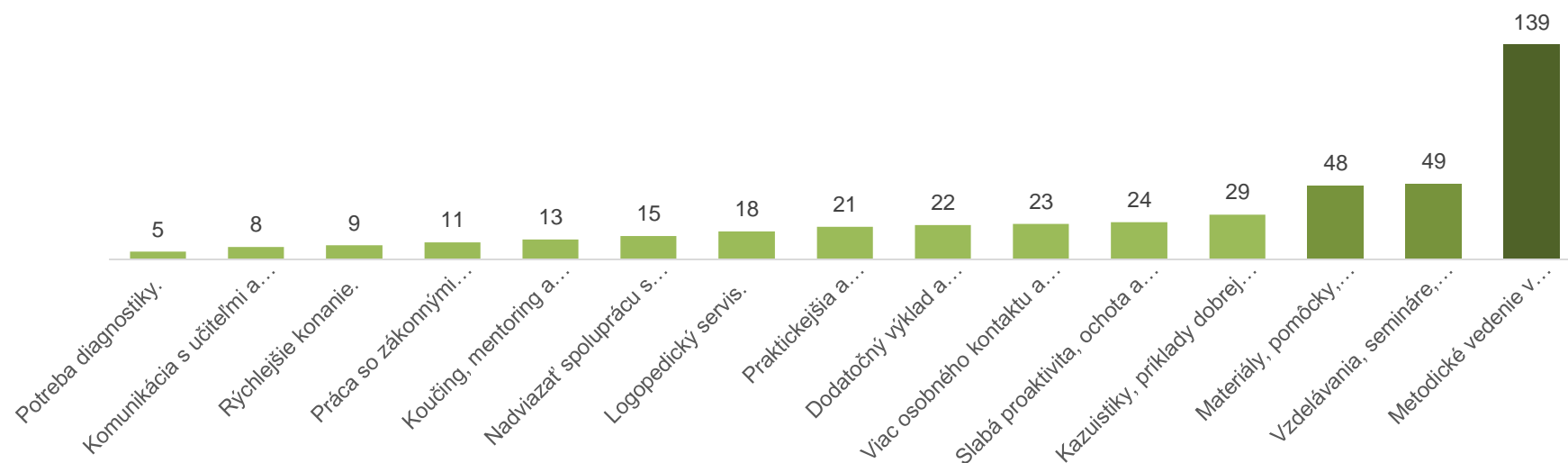
Pokiaľ ale pracujeme čisto s výskytom odpovedí, dáta nám skresľuje nerovnomerne rozložená vzorka. Vhodnejším spôsobom zobrazenia je teda pomer odpovedí ku všetkým participantom na danej pozícii, kde sa ukázalo, že rozdiely nie sú tak významné.



\*všetky dáta boli získané na vzorke N=573

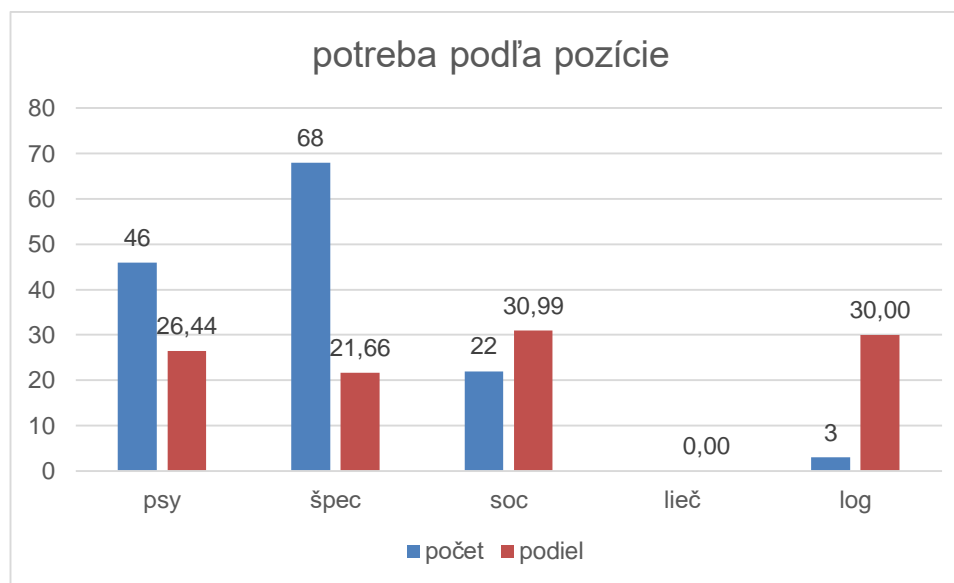
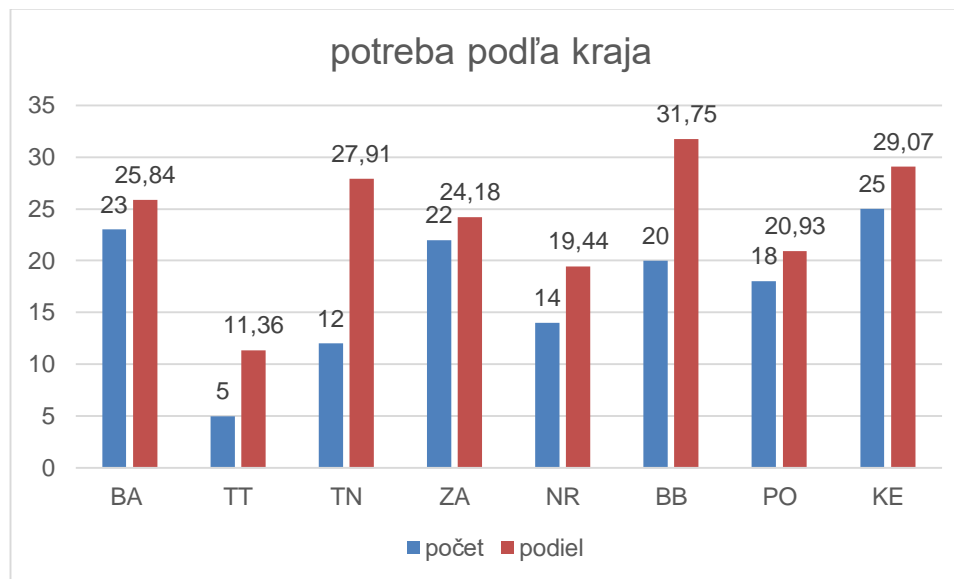
## 8. Akú odbornú pomoc zo strany poradenských zariadení pri práci s deťmi so špeciálnymi výchovno-vzdelávacími potrebami by ste potrebovali?

Odpovede	špecifické	sú spokojní, nemajú potrebu	nevedia	nevyplnené
	434	89	22	16
z toho	139			
Metodické vedenie v špecifických prípadoch, konzultácie ohľadom konkrétnych situácií.	139			
Materiály, pomôcky, manuály a legislatíva.	48			
Vzdelávania, semináre, školenia.	49			
Kazuistiky, príklady dobrej praxe a praktické ukážky.	29			
Viac osobného kontaktu a priamych návštev školy.	23			
Dodatočný výklad a aplikácia záverov z diagnostiky.	22			
Slabá proaktivita, ochota a komunikácia zo strany poradne.	24			
Praktickejšia a konkrétnejšia pomoc.	21			
Logopedický servis.	18			
Nadviazať spoluprácu s poradňou, využiť jej služby.	15			
Koučing, mentoring a supervízia.	13			
Práca so zákonnými zástupcami.	11			
Rýchlejšie konanie.	9			
Komunikácia s učiteľmi a personálom školy.	8			
Potreba diagnostiky.	5			



\*všetky dáta boli získané na vzorke N=573

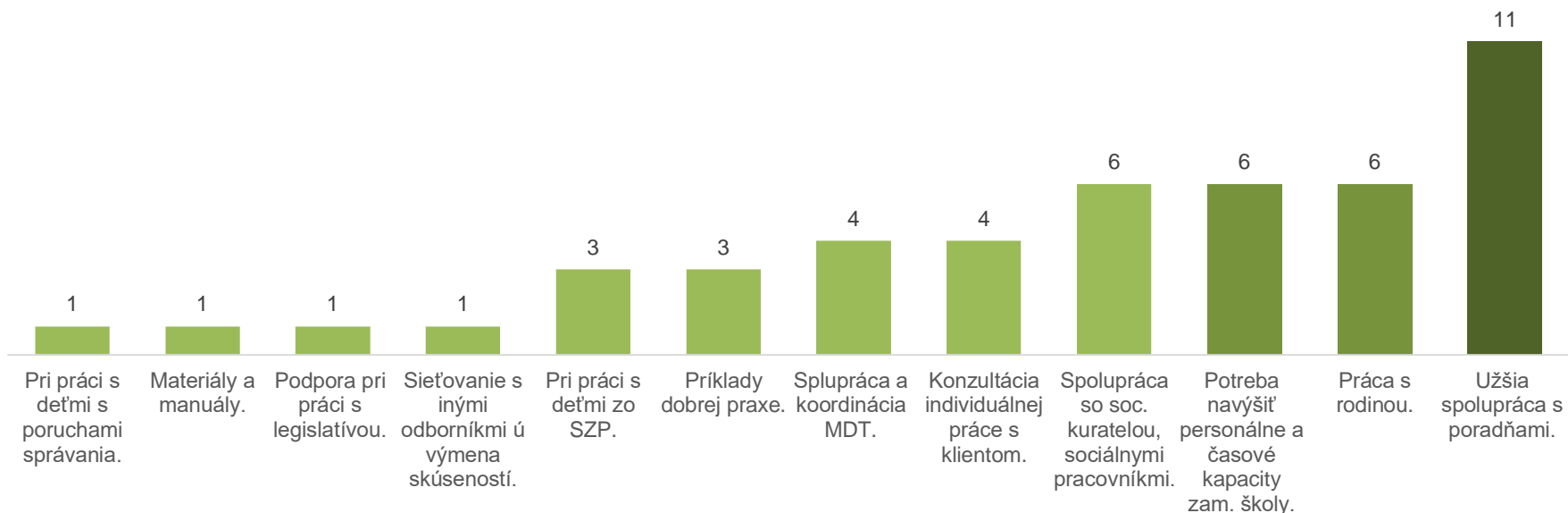
Pri prvej kategórii v otázke č. 8 išlo pri participantoch o potrebu metodického vedenia, ktoré zobrazujeme v nasledovných grafoch.



\*všetky dáta boli získané na vzorke N=573

## 9. Realizujete výjazdy do terénu? Ak áno, aká podpora zo strany poradenského zariadenia by Vám pomohla pri práci v teréne?

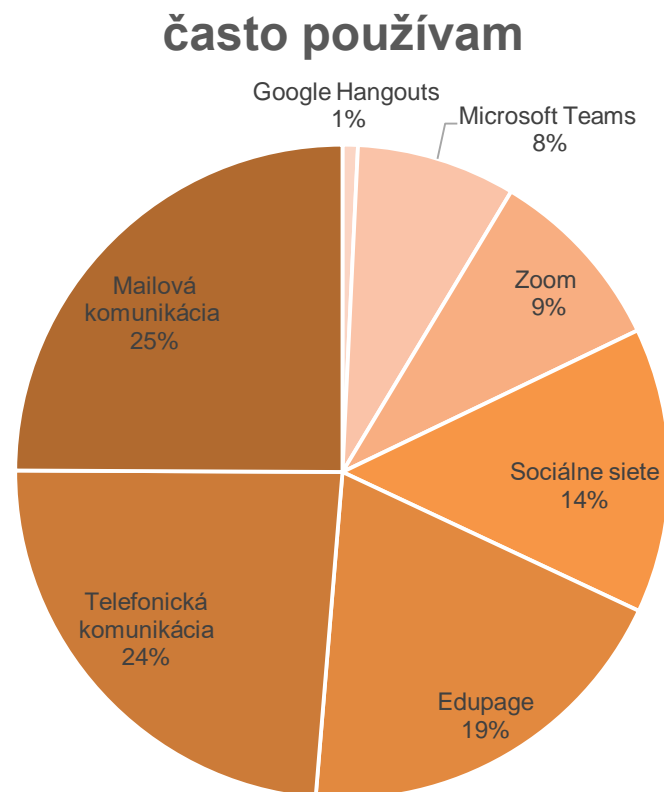
Odpovede	špecifické	áno, nepotrebuju podporu	nerealizuju	nevyplnené
	73	37	468	17
z toho				
Užšia spolupráca s poradňami.	11			
Spolupráca so soc. kuratelou, sociálnymi pracovníkmi.	6			
Potreba navýšiť personálne a časové kapacity zam. školy.	6			
Práca s rodinou.	6			
Spolupráca a koordinácia MDT.	4			
Konzultácia individuálnej práce s klientom.	4			
Pri práci s deťmi zo SZP.	3			
Príklady dobrej praxe.	3			
Pri práci s deťmi s poruchami správania.	1			
Materiály a manuály.	1			
Podpora pri práci s legislatívou.	1			
Sieťovanie s inými odborníkmi a výmena skúseností.	1			



\*všetky dáta boli získané na vzorke N=573

## 10. Ktoré dištančné formy poradenstva a podpory využívate pri práci?

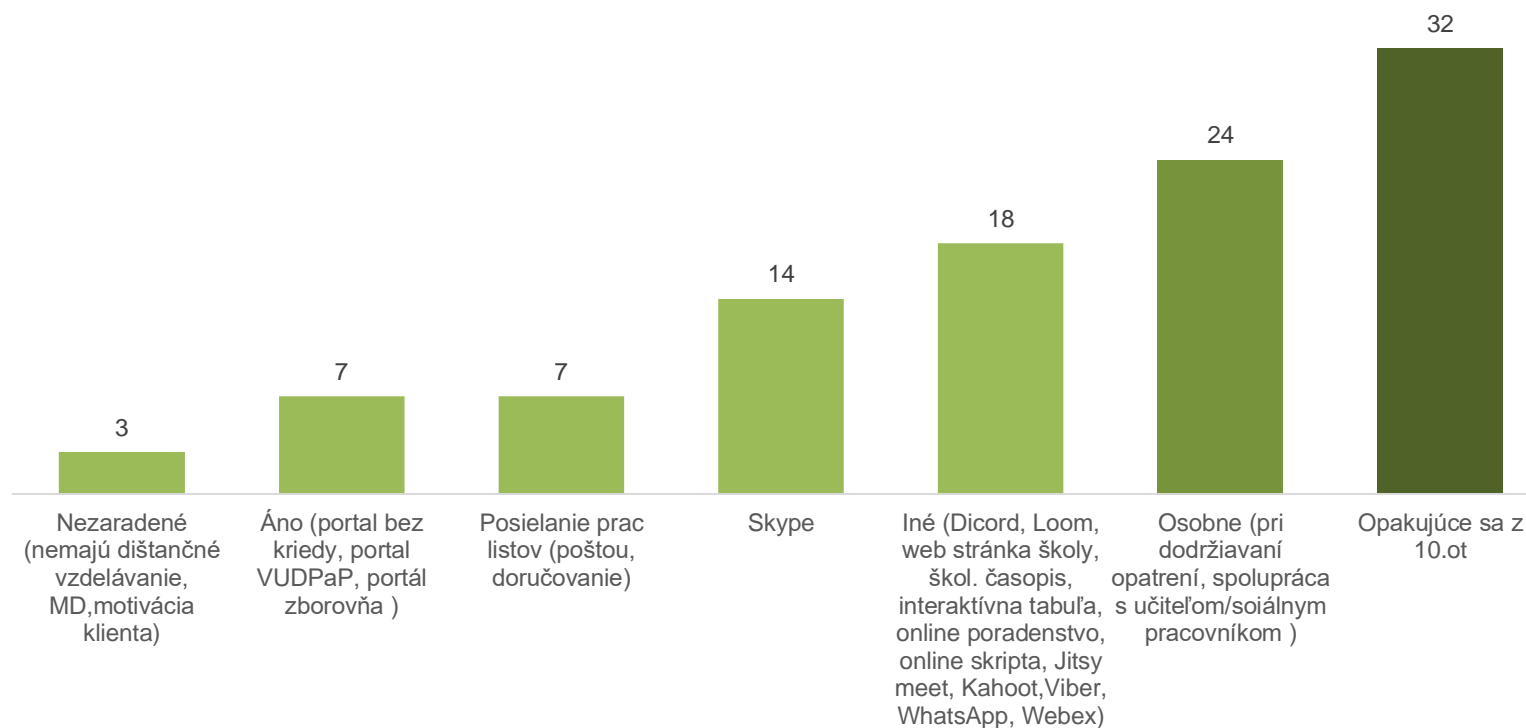
	vôbec nepoužívam	občas používam	často používam
Microsoft Teams	301 (52,5 %)	137 (23,9 %)	135 (23,6 %)
Zoom	224 (39,1 %)	190 (33,2 %)	159 (27,7 %)
Google Hangouts	513 (89,5 %)	47 (8,2 %)	13 (2,3 %)
Sociálne siete	131 (22,9 %)	200 (34,9 %)	242 (42,2 %)
Mailová komunikácia	24 (4,2 %)	121 (21,1 %)	428 (74,7 %)
Telefonická komunikácia	26 (4,5 %)	139 (24,3 %)	408 (71,2 %)
Edupage	109 (19,0 %)	132 (23,0 %)	332 (57,9 %)



\*všetky dáta boli získané na vzorke N=573

## 11. Používate iné dištančné formy poradenstva a podpory, ktoré neboli spomenuté v otázke č. 10?

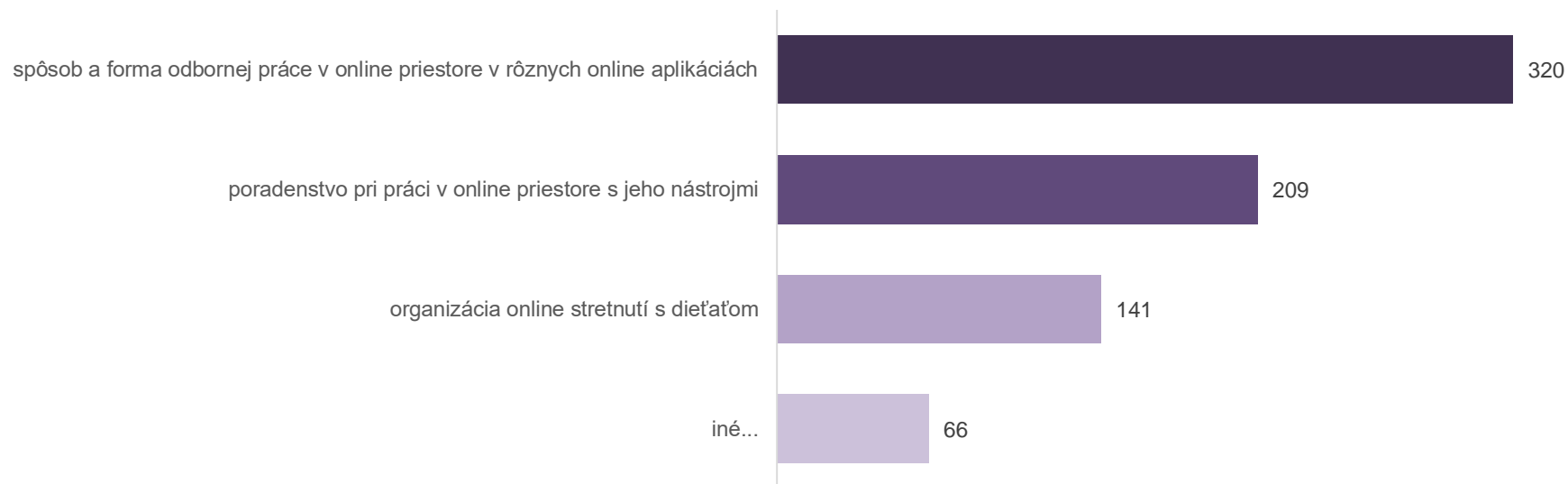
Odpovede	Počet
Nezaradené	3
Áno (portál bez kriedy, portál VUDPaP, portál zborovňa )	7
Posielanie prac listov (poštou, doručovanie)	7
Skype	14
Iné	18
Osobne (pri dodržiavaní opatrení, spolupráca s učiteľom/sociálnym pracovníkom)	24
Opakujúce sa z 10.ot	32
Nie (Žiadne iné, všetko spomenuté v ot. 10)	468



\*všetky dáta boli získané na vzorke N=573

## 12. Aké usmernenie/pomoc pri práci v online priestore by ste potrebovali?

Odpoveď	Počet	Podiel
poradenstvo pri práci v online priestore s jeho nástrojmi	209	36,6 %
organizácia online stretnutí s dieťaťom	141	24,7 %
spôsob a forma odbornej práce v online priestore v rôznych online aplikáciách	320	56,0 %
iné...	66	11,6 %



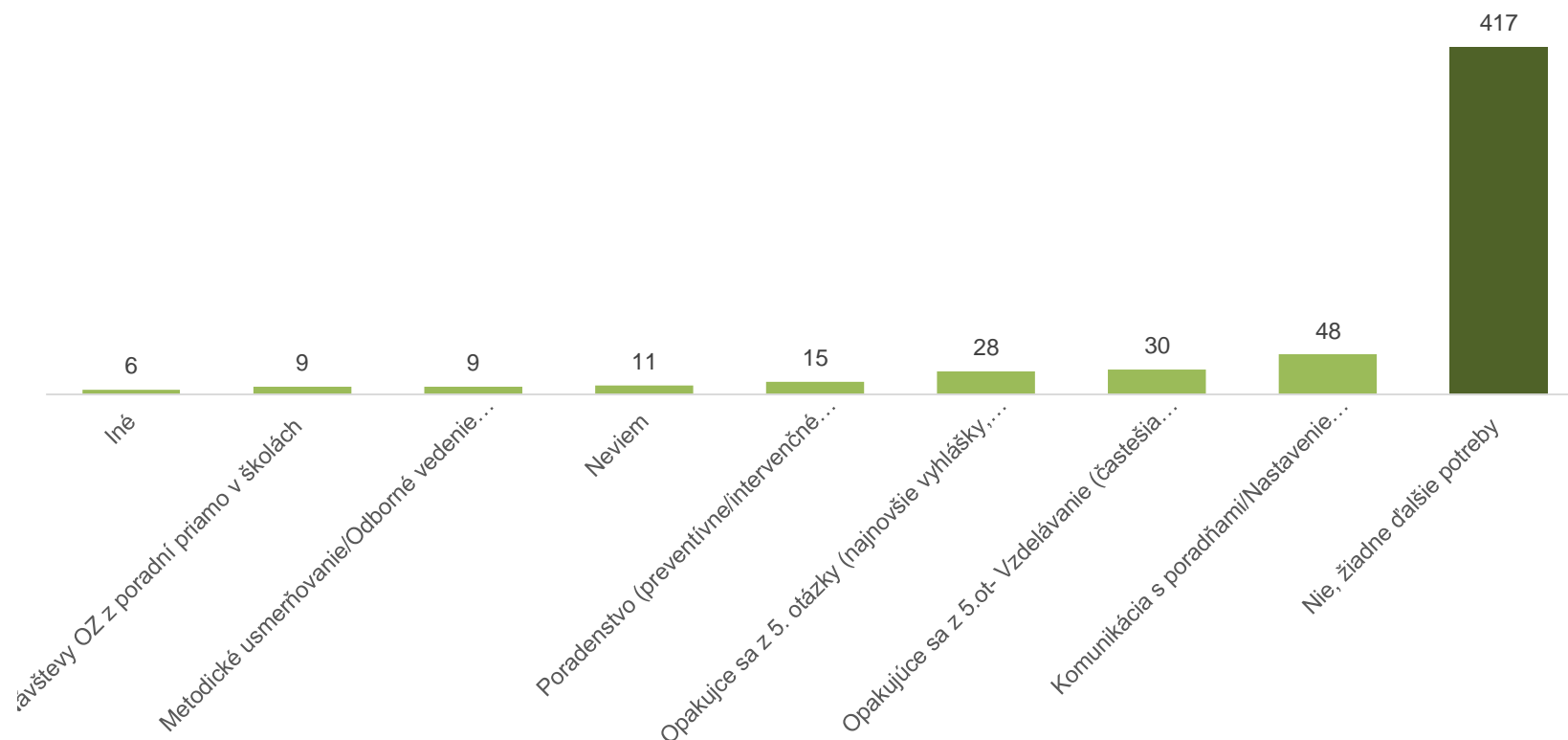
Kategórie vytvorené z odpovedí „iné“	Počet
neviem	2
lepšie technické vybavenie zamestnancov	3
škola nerealizuje online vzdelávanie	4
nezaradené (výcvik v krízovej intervencii, efektívna spolupráca, motivácia stredoškolákov,)	4
dokumenty (databáza materiály, aktivity, online psychodiagnostické nástroje)	5
kvalitné online pripojenie žiakov (vyhovujúce podmienky)	7
žiadne usmernenie v online prostredí nepotrebujú	38
neuviedli nič (prázdne, nešpecifikovali)	510

\*všetky dáta boli získané na vzorke N=573



### 13. Ak máte vo svojej práci akékoľvek ďalšie potreby v rámci usmerňovania zo strany poradenského zariadenia, prosím, popíšte ich:

Odpovede	Počet
Iné	6
Návštevy OZ z poradní priamo v školách	9
Metodické usmerňovanie/Odborné vedenie pre jednotlivé kategórie zamestnancov (psychohygiena, ŠVVP deti, odbornosť a pravidelnosť)	9
Neviem	11
Poradenstvo (preventívne/intervenčné programy/psychoterapia/krízová intervencia/diagnostika)	15
Opakujúce sa z 5. otázky (najnovšie vyhlášky, komunikácia rodičia, praktické ukážky, ujednotenie IVVP, viac odborných dokumentov, konzultácia pracovných postupov, pravidelné stretávanie sa s odborníkmi)	28
Opakujúce sa z 5.ot- Vzdelávanie (častejšia realizácia vzdelávania, širšia ponuka online kurzov/seminárov, šikana, záškoláctvo, problémové správanie)	30
Komunikácia s poradňami/Nastavenie spolupráce (kvalita/konkrétnosť/prompťnosť/jednotnosť)	48
Nie, žiadne ďalšie potreby	417



\*všetky dáta boli získané na vzorke N=573

